

www.ylia.ch

ENFANTS DU MONDE

Hors série
N° 3

Découvertes

**Les
enfants de
l'Himalaya**

La vie en
haute altitude

Bouddhisme tibétain
sur le toit du monde

Himalaya Népal





LES ENFANTS DE L'HIMALAYA

04 NYIMA
UNE FILLE NÉPALAISE
Sa carte d'identité

05 LA VIE EN HAUTE
ALTITUDE
Nyima aide la famille

SOMMAIRE

06 LA MAISON
Dans le petit village de Samdo

08 LE TRANSPORT
Les hottes et les caravanes de
yaks

10 LES PLUS HAUTS
SOMMETS
Le Népal et les hauts
sommets du monde

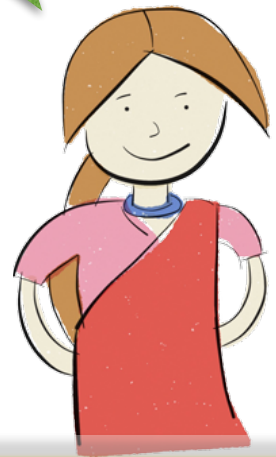


LE PAYS

12 LE BOUDDHISME SUR
LE TOIT DU MONDE
Le monde du bouddhisme
tibétain

13 GEOGRAPHIE
CARTE D'IDENTITE
Un pays d'Asie du Sud

14 NOMADES AUX COEUR
DES ELEMENTS
Entre le Manaslu et les plaines
du Terai



CARTE D'IDENTITE

Prénom:	Nyima
Nom de famille:	Nupri
Date de Naissance:	16 février 2003
Lieu de naissance:	Samdo, dans la vallée Buddhi Gandaki
Loisirs	S'occuper de ses frères et soeurs
Frères et Soeurs	4 frères et soeurs

Nyima vit à 3'700m d'altitude. Pour atteindre son village, il faut marcher durant huit jours, entre les collines et les hautes montagnes. Ici, le climat est très difficile. Les hivers sont rigoureux. La vie en haute altitude est rude. Autour du village, il y a quelques petits champs de maïs, de pommes-de-terre et de céréales qui sont entourés de muret en pierre. Nyima aide la famille. Elle aide à ramasser les pierres pour construire les murets, les chemins et les maisons. Elle s'occupe de ses frères et soeurs. Souvent, elle porte son plus jeune frère de quelques mois sur le dos, grâce à une écharpe. Elle aide aussi à ramasser les bouses de yaks et de drimo. La drimo est la femelle des yaks. Ces bouses sont utilisées pour faire le feu. Ce feu permet aux familles de cuisiner. Le plat traditionnel tibétain est la Tsampa: de l'orge moulu où l'on ajoute le fameux thé au beurre salé.



Nyima aide la famille



NYIMA SIGNIFIE « DIMANCHE ». PARCE QUE NYIMA EST NÉE UN DIMANCHE. SON NOM DE FAMILLE EST LE NOM DE SON ETHNIE, LES NUPRIS. UN PEUPLE TIBÉTAIN.

Pour se saluer

नमस्ते Voilà du Népal. ce mot se prononce Namaste et signifie « je salue le divin en toi ». C'est comme cela que l'on se salue au Népal. Ce mot est toujours accompagné des mains jointes au niveau du coeur. Nyima parle aussi le Nupri. Alors pour saluer elle dit « Tachi Delek », comme dans la langue tibétaine et voilà son inscription: བཀྲ་ཤིས་བདེ་ལེགས་ .





MAISONS
Les maisons sont construites en pierres





Dans le petit village de Nyima, il y a 40 maisons. Elles sont construites en pierres et le toit est recouvert d'ardoise. Ces maisons sont construites en deux étages. Les animaux vivent dessous et la famille l'étage. Il y a des chiens, des poules et des yaks. L'odeur des baies et des herbes qui sèchent au soleil est délicieuse.



Ce territoire est fait de montagnes et de petits chemins. Tous les transports de marchandises se font grâce aux porteurs. Des hommes portent sur le dos une hotte fixée par une lanière sur le front. Tout est porté à la force de leur nuque. Ils suivent les chemins abruptes, rocaillieux, ou boueux. Les enfants aussi portent des hottes. Ils les utilisent pour ramasser les excréments de yak, parfois pour chercher de l'eau ou pour transporter de la paille.

Il y a aussi des caravanes de yaks. Ils transportent alors les gros chargements, comme les sacs de riz. Ces caravanes de yaks passent aussi les frontières. Elles permettent l'échange de marchandises avec le Tibet et la Chine. Le village de Nyima est très proche de la frontière. La frontière se trouve à un col à 5 heures de marche. Alors de nombreux échanges ont lieu.

Chaque été Nyima ramasse les étamines des fleurs de crocus. Ces fleurs poussent le long des pentes abruptes. Ces étamines sont aussi appelées le safran. C'est une épice, qui donne un goût particulier. La famille vend alors sa récolte à la Chine. Cette récolte donne un revenu important à la famille.

Les garçons s'occupent des troupeaux de yaks. Ils les emmènent paître. Et marche parfois durant de longues heures.

Durant la journée, le thé au beurre salé est servi. Les enfants, les femmes et les hommes sont assis autour du feu à boire cette boisson traditionnelle. La maison laisse souvent échapper une épaisse fumée noire, provenant du feu. Les chiens et les poules dorment ensemble. Les conditions difficiles poussent la vie à s'allier.



LES TRANSPORTS DE MARCHANDISES À LA FORCE DE L'HOMME OU DES YAKS



Les femmes partent récolter les bouses de yaks

Les excréments de yaks sont récoltés durant toute l'année. Durant l'été, des réserves sont préparées pour l'hivers, pour apporter un peu de chaleur.



Les filles portent les bébés sur leur dos

Les filles s'occupent de leur petit frère ou petite soeur. Souvent, elles se déplacent avec ces enfants soutenu par une écharpe de portage, colorée.



Tout est acheminé par porteurs

Ces hommes sont agiles et forts. Ils marchent aisément sur toutes sortes de terrain, au-delà des cols.



Les yaks

Les yaks sont des animaux qui supportent la haute altitude. Ce sont des aides pour les familles Nupri. Ils leur fournissent le lait, la laine, et parfois la viande. Ils sont aussi utilisés pour le transport.

La vie en haute altitude n'est pas anodine. Le corps doit s'habituer à vivre dans l'altitude. A cause de l'oxygène qui y est plus rare. Pourtant, les peuples tibétains ne souffrent pas du mal d'altitude. Leur corps est naturellement protégé. Il est pourtant impossible de vivre continuellement à une altitude de plus de 5'000m. Là, le corps ne le supporte plus.

"Les plus hauts sommets"



Le Cho Yô, 8201m



L'Everest, au fond au centre



L'Ama Dablam

Le Népal possède 8 des plus hauts sommets du monde. C'est à la frontière entre le Népal et le Tibet que se trouve le mont Everest, la plus haute montagne au monde. Elle culmine à 8'848m

d'altitude. Son nom en Népal est Sagamatha. La puissance et la grandeur des hautes cimes himalayennes sont majestueuses.

LE TISSAGE

Ici, le tissage est important. Les hommes tissent les nattes pour le sol. Les femmes créent les tissus. Elles utilisent la laine de yak et la colore en de couleurs vives et lumineuses. Ces tissus sont utilisés pour les habits et pour les écharpes de portage pour les bébés.



LE PEUPLE NUPRI

Les Nupri sont restés durant des siècles sans interaction avec les Népalais, effectuant uniquement des échanges avec la Chine. Ce n'est que récemment que le gouvernement népalais a appris l'existence et a reconnu cette population, retranchée dans cette vallée perdue.



Le Peuple Nupri sont des descendants directs des peuples tibétains immigrés dans les années 1600.



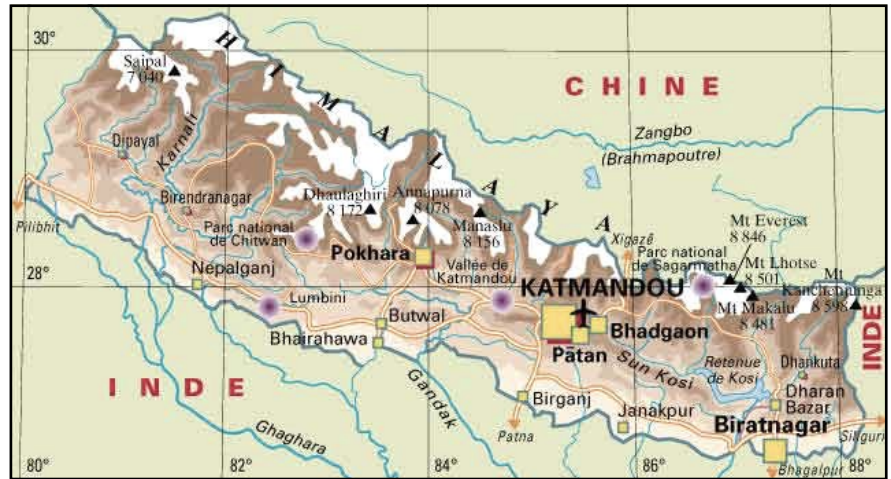
LE BOUDDHISME SUR LE TOIT DU MONDE



Pénétrant dans le territoire Nupri, nous sommes dans le monde du Bouddhisme tibétain. Des drapeaux colorés sont placés le long du chemin, à chaque col, au sommet des montagnes, vers les monuments religieux. Ces sont des drapeaux de prières. Ils flottent dans le vent et laissent ainsi les prières s'envoler. Ce sont les symboles des montagnes himalayennes.

Au-dessus du village de Loh, non loin du village de Nyima, un monastère a été construit accueillant les enfants moine de la vallée. Ils sont une cinquantaine à participer à l'enseignement, habillés de leurs habits bordeaux. Au sommet de la colline, se trouve un temple, nommé Gompa. Il est peint de couleurs vives.

Le Népal se trouve entre l'Inde et les territoires tibétains de la Chine. Il y a 60 ethnies différentes qui vivent au Népal. Chaque groupe possède sa culture et ses traditions, sa langue et sa religion. Tous expriment fièrement leur différence. Le dhal bat est le plat unificateur du pays. Il est composé de riz et d'une soupe de lentille. Le drapeau du Népal est particulier par sa forme. Il est le seul drapeau national à ne pas être rectangulaire.



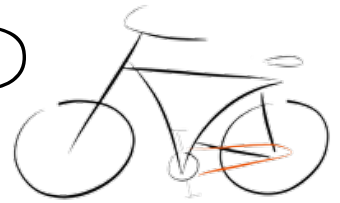
PAYS D'ASIE DU SUD

Carte d'identité

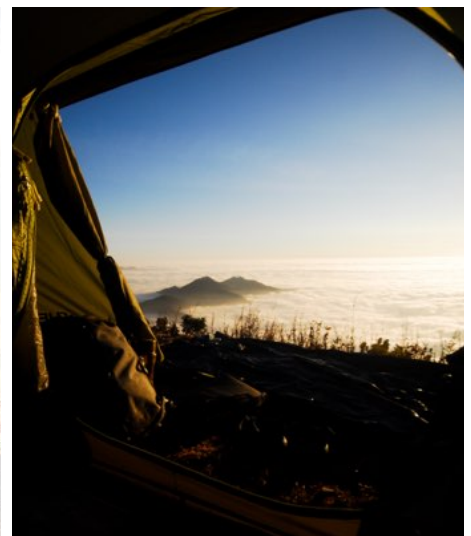
Nom officiel:	La république démocratique fédérale du Népal
Superficie:	147'000 km ²
Capitale:	Kathmandu
Population:	28'811'808 habitant (2015)
Densité:	203 habitants/km ²
Monnaie:	La Roupie népalaise
Langues:	Le népalais est la langue officielle mais il y a plus de 125 langues



NOMADES AUX COEUR DES ELEMENTS

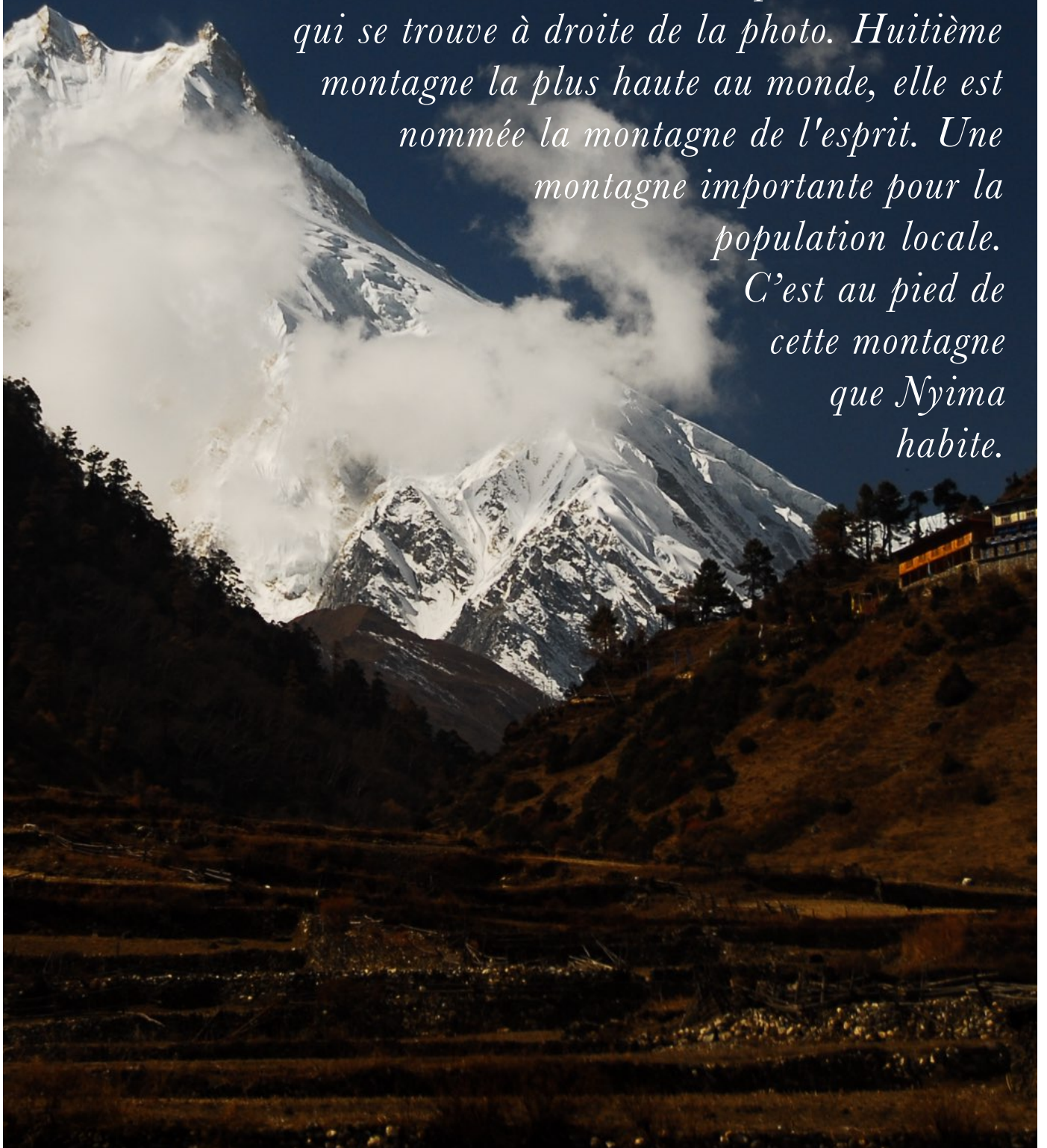


Durant 2 mois, nous marchons sur les petits sentiers du Népal. Ils nous conduisent jusqu'aux plus hauts sommets du monde. Nous grimpons jusqu'à 5'500 mètres d'altitude. C'est là que nous rencontrons les peuples tibétains, les Sherpas et les Nupri. Puis nous traversons à vélo les collines de l'Himalaya pour rejoindre les plaines du Népal: le Terrai. Ces plaines se dessinent ici sous une mer de brouillard qui s'étend jusqu'en Inde.



DÉCOUVERTES

Voilà le Manaslu qui se dresse comme un roi. Il s'élève à plus de 8'000 mètres d'altitude. 4'000m au dessus du petit monastère qui se trouve à droite de la photo. Huitième montagne la plus haute au monde, elle est nommée la montagne de l'esprit. Une montagne importante pour la population locale. C'est au pied de cette montagne que Nyima habite.





Enfants du Monde
enfants.ylia.ch
Textes: Céline Pasche
Photos: Xavier Pasche